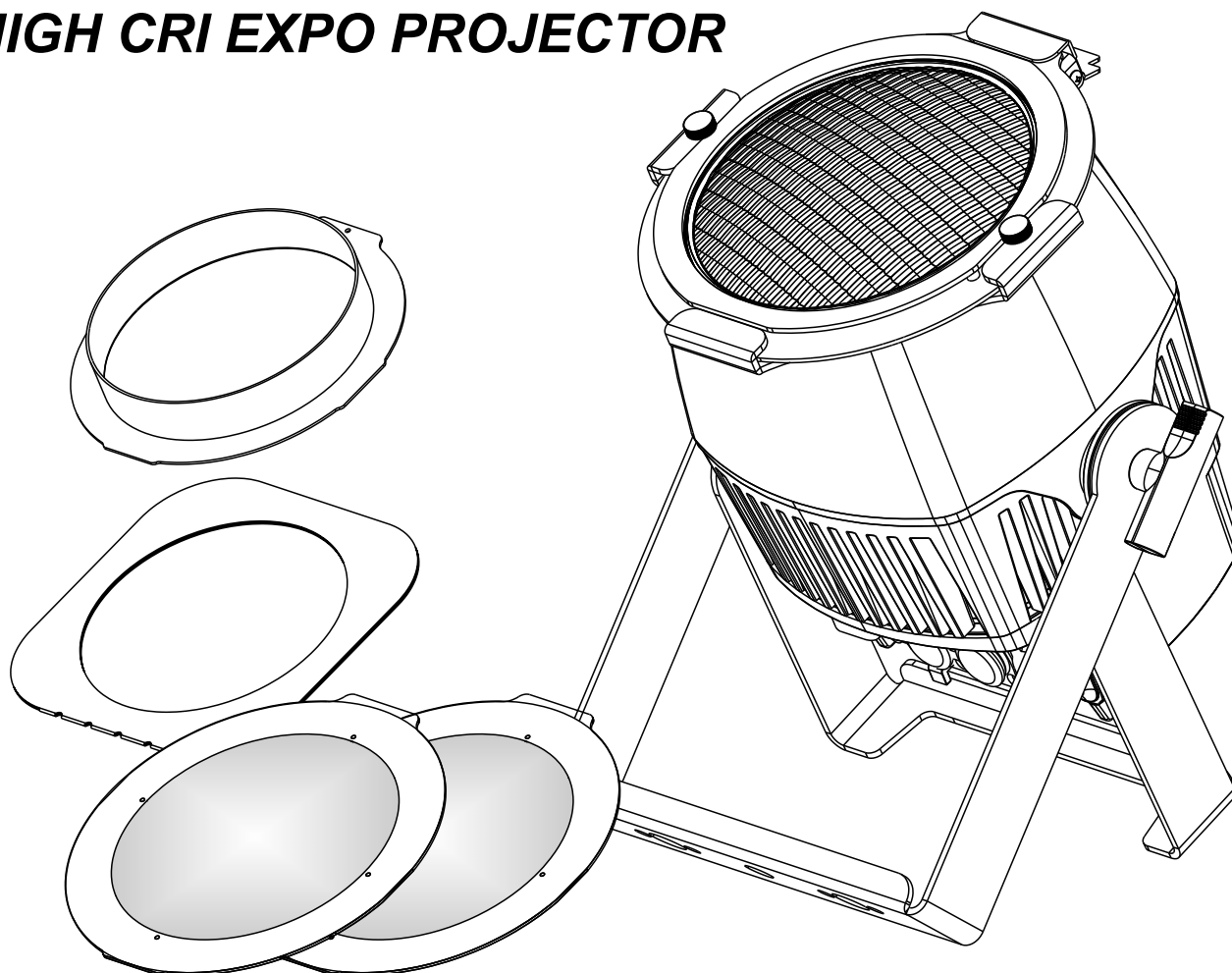


# ***BT-SUNRAY 130R***

***130WATT DTW BLINDER  
HIGH CRI EXPO PROJECTOR***



## **DEUTSCH**

### **Bedienungsanleitung**

Other languages can be downloaded from:  
[WWW.BRITEQ-LIGHTING.COM](http://WWW.BRITEQ-LIGHTING.COM)



*Version: 1.3 (from firmware V1.05)*





### **EN - DISPOSAL OF THE DEVICE**

Dispose of the unit and used batteries in an environment friendly manner according to your country regulations.

### **FR - DÉCLASSER L'APPAREIL**

Débarrassez-vous de l'appareil et des piles usagées de manière écologique Conformément aux dispositions légales de votre pays.

### **NL - VERWIJDEREN VAN HET APPARAAT**

Verwijder het toestel en de gebruikte batterijen op een milieuvriendelijke manier conform de in uw land geldende voorschriften.

### **DU - ENTSORGUNG DES GERÄTS**

Entsorgen Sie das Gerät und die Batterien auf umweltfreundliche Art und Weise gemäß den Vorschriften Ihres Landes.

### **ES - DESHACERSE DEL APARATO**

Reciclar el aparato y pilas usadas de forma ecologica conforme a las disposiciones legales de su país.

### **PT - COMO DESFAZER-SE DA UNIDADE**

Tente reciclar a unidade e as pilhas usadas respeitando o ambiente e em conformidade com as normas vigentes no seu país.

# **BEDIENUNGSANLEITUNG**

## **EIGENSCHAFTEN**

Vielen Dank für den Kauf dieses BRITEQ®-Produkts. Bitte lesen Sie bitte diese Bedienungshinweise sorgfältig vor der Inbetriebnahme durch, um alle Möglichkeiten des Geräts voll zu nutzen sowie zu Ihrer eigenen Sicherheit.

- Leistungsstarker 130W weißer COB-Projektor (3000K) mit Rotverschiebungseffekt, verhält sich genau wie ein Halogenblinder!
- Robustes ALU-Druckgussgehäuse mit wasserdichter Schutzart IP65!
- Der schnelle Austausch verschiedener Objektive macht diesen Projektor zu einem super multifunktionalen Projektor für viele Anwendungen:
  - **IP-BLINDER:** für Außenbühnen: IP65-Schutz, spezielle Blinderlinse, hohe Leistung und "Red shift",...
  - **EXPO-Licht:** leicht austauschbare Abstrahlwinkel, sehr hohe CRI, abnehmbare Torblende, .....
  - **LED STROBE:** hohe Lichtleistung, superschnelle und zufällige Stroboskop-Effekte, .....
- Vorprogrammierter Rotverschiebungseffekt und/oder separate Steuerung für Weiß/Bernsteinfarbe!
- Abstimmbarer CCT: von 1700K bis 3000K
- Sehr hoher CRI-Faktor (CRI: 97 - R9: 89) für eine perfekte Farbwiedergabe.
- 6 DMX-Modi (1 bis 8 Kanäle): 4 Blinder-Modi (8+16bit) + 2 EXPO-Lichtmodi (DTW + weiß)
- Steuerkanal mit DMX-Fernbedienung für "Red Shift", Dimmgeschwindigkeit/Kurven, Lüfterdrehzahl,....
- Sehr hohe 16kHz LED-Aktualisierungsrate, ideal für HD-TV-Aufnahmestudios.
- RDM-Funktion für: Kanalmodus, DMX-Adresse, Temperaturüberwachung, .....
- OLED-Display mit hintergrundbeleuchteten Touch-Tasten für einfache Konfiguration auch bei Dunkelheit.
- Inklusive diverserem Zubehör:
  - **2 Linsen** mit Abstrahlungswinkeln: 15° und 35°.
  - **1 Blinderlas** (authentischer Blinder-Look)
  - **1 Farbfilter-Rahmen** (optionale CTO / CTB / Farbfilter installieren)
  - **1 Blendschutz** (Blendschutz und besserer Strahl)
- Optionales Torblende erhältlich (BT-BARN 4 RAY-Serie, Code: 05527)
- Einfache Traversenmontage durch die Befestigungspunkte für "omega bracket small" (Code: 02677)
- Doppelte Halterung für einfache Bodenmontage
- Einfache Verkettung: wasserdichtes 3-pol. XLR + Neutrik® PowerCON TRUE1® in/out
- Modifikationskit erhältlich, um IP 3pin XLR auf 5pin zu modifizieren (BT-XLR3TO5 KIT - Code: 5523).
- Netzversorgung: 100 V ~ 240 V, 50/60 Hz.

## **VOR GEBRAUCH**

- Vor der Erstbenutzung das Gerät zuerst auf Transportschäden überprüfen. Sollte das Gerät einen Schaden aufweisen, benutzen Sie es nicht, sondern wenden Sie sich unverzüglich an Ihren Händler.
- **Wichtig:** Dieses Gerät hat das Werk unbeschädigt und gut verpackt verlassen. Es ist wichtig, dass der Benutzer sich streng an die Sicherheitshinweise und Warnungen in der Bedienungsanleitung hält. Schäden durch unsachgemäße Handhabung sind von der Garantie ausgeschlossen. Der Händler übernimmt keine Verantwortung für Schäden, die durch Nichtbeachtung der Bedienungsanleitung entstanden sind.
- Die Bedienungsanleitung zum zukünftigen Nachschlagen bitte an einem sicheren Ort aufbewahren. Bei Verkauf oder sonstiger Weitergabe des Geräts bitte die Bedienungsanleitung beifügen.

### **Packungsinhalt prüfen:**

Bitte überprüfen Sie, ob die Verpackung folgende Artikel enthält:

- Bedienungsanleitung
- BT-SUNRAY 130R
- 2 Linsen: 15° und 35°.
- 1 Blinderlas
- 1 Farbfilter-Rahmen
- 1 Blendschutz
- Neutrik® PowerCON TRUE1® Netzkabel

## SICHERHEITSHINWEISE:



**CAUTION**  
RISK OF ELECTRIC SHOCK  
DO NOT OPEN



**ACHTUNG:** Um sich nicht der Gefahr eines elektrischen Schlags auszusetzen, entfernen Sie nicht die obere Abdeckung. Im Geräteinneren befinden sich keine vom Benutzer wartbaren Teile. Überlassen Sie Reparatur- und Wartungsarbeiten dem qualifizierten Kundendienst.



Das Blitzsymbol innerhalb eines gleichseitigen Dreiecks warnt den Benutzer vor nicht isolierter „gefährlicher Spannung“ im Inneren des Produktgehäuses, die so stark sein kann, dass für Personen die Gefahr von Stromschlägen besteht.



Das Ausrufezeichen im Dreieck weist den Benutzer auf wichtige Bedienungs- und Wartungshinweise in den Dokumenten hin, die dem Gerät beiliegen.



Dieses Symbol bedeutet: Nur zur Benutzung in geschlossenen Räumen



Dieses Symbol bedeutet: Die Bedienungsanleitung lesen



Dieses Symbol legt fest: Den minimalen Abstand von beleuchteten Objekten. Der minimale Abstand zwischen Projektor und der beleuchteten Fläche muss mehr als x Meter betragen



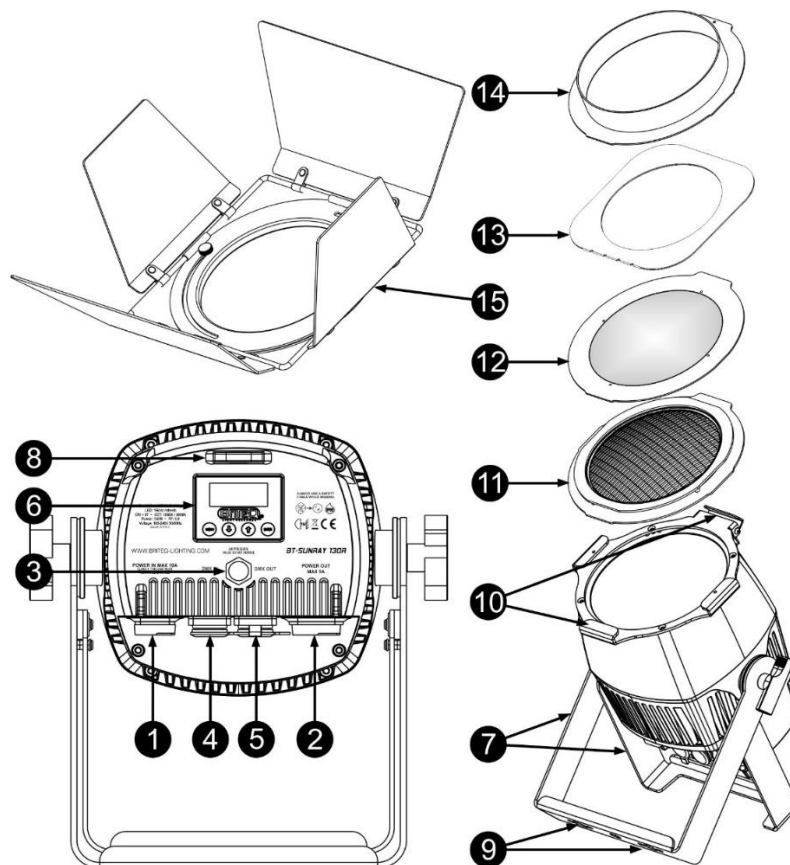
Das Gerät eignet sich nicht für die direkte Montage auf gängigen entflammenden Flächen. (Nur für die Montage auf nicht-brennbaren Flächen geeignet)

**RISK GROUP 2**  
**CAUTION:**  
Do not stare at operating lamp

**ACHTUNG:** Nicht direkt in die Lichtquelle blicken.  
Das kann für die Augen schädlich sein.

- Aus Umweltschutzgründen die Verpackung bitte wiederverwenden oder richtig trennen.
- Zur Vermeidung von Feuer und Stromschlag das Gerät weder Regen noch Feuchtigkeit aussetzen.
- Zur Vermeidung von Kondensation im Inneren des Geräts bitte nach dem Transport in eine warme Umgebung einige Zeit zum Temperatúrausgleich ausgeschaltet stehen lassen. Kondensation kann zu Leistungsverlust des Geräts oder gar Beschädigungen führen.
- Nur für den Einsatz in geschlossenen Räumen.
- Keine Metallgegenstände oder Flüssigkeiten ins Innere des Geräts gelangen lassen. Ein Kurzschluss oder eine Fehlfunktion können die Folge sein. Falls es doch einmal vorkommen sollte, bitte sofort den Netzstecker ziehen und vom Stromkreis trennen.
- Das Gerät nur an einem gut belüfteten Ort und entfernt von entflammenden Materialien oder Flüssigkeiten aufstellen. Das Gerät muss mindestens 50 cm von allen umgebenden Wänden entfernt montiert werden.
- Die Ventilationsöffnungen nicht abdecken, da Überhitzungsgefahr.
- Nicht in staubiger Umgebung verwenden und regelmäßig reinigen.
- Für Kinder unerreichbar aufbewahren.
- Unerfahrene Personen dürfen das Gerät nicht bedienen.
- Umgebungstemperatur darf 40°C nicht überschreiten. Das Gerät bei höheren Umgebungstemperaturen nicht verwenden.
- Stellen Sie sicher, dass sich während des Auf- oder Abbaus und der Wartung keine unbefugten Personen unterhalb des Geräts befinden.
- Lassen Sie das Gerät etwa 10 Minuten abkühlen, bevor Sie mit der Wartung beginnen.
- Stets den Netzstecker ziehen, wenn das Gerät für einen längeren Zeitraum nicht genutzt oder es gewartet wird.
- Die elektrische Installation darf nur von qualifiziertem Personal, unter Beachtung der Vorschriften zur elektrischen und mechanischen Sicherheit in Ihrem Land durchgeführt werden.
- Stellen Sie sicher, dass Netzspannung mit den Angaben auf dem Geräteaufkleber übereinstimmt.
- Das Gerät nicht mit einem beschädigten Netzkabel in Betrieb nehmen. Wenn das Netzkabel gequetscht oder beschädigt wurde, schalten Sie das Gerät sofort aus. Im Falle von Beschädigungen muss das Netzkabel vom Hersteller, einem autorisierten Kundendienstmitarbeiter oder einer ähnlich qualifizierten Person ersetzt werden, um Gefährdungen zu vermeiden.
- Lassen Sie das Netzkabel niemals mit anderen Kabeln in Berührung kommen!
- Zur Einhaltung der Sicherheitsbestimmungen muss das Gerät geerdet sein.
- Das Gerät nicht an einen Dimmer anschließen.
- Ausschließlich vorschriftsmäßige und zugelassene Sicherheitskabel zur Installation verwenden.
- Zur Vorbeugung gegen elektrische Schläge keine Abdeckungen entfernen. Im Geräteinneren befinden sich keine zu wartenden Teile.
- Eine Sicherung **niemals** reparieren oder überbrücken. Eine durchgebrannte Sicherung **immer** durch eine Sicherung gleichen Typs und mit gleichen elektrischen Spezifikationen ersetzen!
- Bei Fehlfunktion das Gerät nicht benutzen und sich sofort mit dem Händler in Verbindung setzen.
- Bei sichtbaren Beschädigungen müssen Gehäuse und Optik ersetzt werden.
- Bei Transport bitte die Originalverpackung verwenden, um Schäden am Gerät zu vermeiden.
- Aus Sicherheitsgründen dürfen an dem Gerät keine unbefugten Veränderungen vorgenommen werden.

**Wichtig:** Nicht direkt in die Lichtquelle blicken! Das Gerät nicht verwenden, wenn sich Personen im Raum befinden, die unter Epilepsie leiden.

**BESCHREIBUNG:**

1. **NETZEINGANG:** Mit originalem Neutrik PowerCON® ausgestattet. Schließen Sie hier das mitgelieferte Netzkabel oder ein beliebiges PowerCON® Verlängerungskabel an.
2. **NETZAUSGANG:** Wird zur Kaskadierung der Leistung mit mehreren anderen Projektoren verwendet. Achten Sie beim Einsatz von Projektoren immer auf die Belastungsgrenze! Spezielle Multi-Kabel (PowerCON® + DMX XLR-Kabel sind optional erhältlich: siehe unsere Website!)
3. **LUFTDRUCK-BELÜFTUNG:** Sorgt für verbesserte Leistung und Lebensdauer. Diese spezielle Belüftung sorgt für Druckausgleich im Inneren des Projektors und blockiert gleichzeitig Wassereintritt. Ebenso wird die Bildung von Kondenswasser verhindert.
4. **DMX-EINGANG:** 3-poliger XLR-Anschluss für die Verbindung des Projektors mit anderen Geräten oder einem DMX-Controller. Die DMX-Eingänge werden auch zur Aktualisierung der Firmware des Projektors verwendet. Anweisungen zum Aktualisieren finden Sie auf unserer Website.
5. **DMX-AUSGANG:** 3-poliger XLR-Anschluss zum Verketteten des Projektors mit anderen Geräten.

**Hinweis:** Ein separater Änderungskit („BT-XLR3TO5 KIT“ Bestellnr.: 5523) ist erhältlich, um einfach die vorhandenen 3-poligen XLR-Anschlüsse in 5-polige XLR-Anschlüsse zu ändern in nur 2 Minuten!

6. **DISPLAY und TASTEN:** Alphanumerisches OLED-Display und beleuchtete berührungsempfindliche Tasten zur Auswahl verschiedener Optionen des Einstellungsmenüs:
  - **Taste MENU:** Einstellungsmenü aufzurufen oder verlassen.
  - **Taste ▼:** Geht zur nächsten Menüoption oder verringert einen Parameterwert.
  - **Taste ▲:** Geht zur vorherigen Menüoption oder erhöht einen Parameterwert.
  - **Taste ENTER:** Wählt eine Menüoption aus oder bestätigt eine Einstellung.

**Hinweis:** Um während der Anzeige des Standarddisplays das Display um 180° zu drehen, drücken Sie die Taste ▲.
7. **DECKENHALTERUNG:** Mit Muttern für die Nutzung der (optionalen) Omega Bracket Small (Bestellnr.: 02677). Sie können das Loch in der Mitte der Halterung zum Befestigen eines Hakens oder einer Sparrenklemme verwenden.
8. **SICHERHEITSÖSENSCHRAUBE:** Zur Anbringung eines Sicherheitskabels bei Überkopfmontage (s. Abschnitt „Überkopfmontage“)
9. **OMEGA KLAMMERN:** Verwenden Sie diese Löcher zur Installation einer Briteq® Omega Bracket Small (Bestellnr.: 02677).

10. **MONTAGE-RAHMEN:** Wird zur Installation der verschiedenen mitgelieferten Zubehörteile verwendet. Wenn Sie diese verwenden, vergewissern Sie sich immer, dass der Sicherheitsclip gut geschlossen und auf der Oberseite angebracht ist, bevor Sie den Projektor installieren!
11. **BLINDERGLAS:** Wird installiert, wenn der Projektor als Blinder verwendet wird, um einen speziellen "Retro"-Effekt zu erzielen.
12. **LINSEN:** Zwei verschiedene Linsen (15° und 35°) können installiert werden, um den Strahlengang zu begrenzen, während der Projektor als EXPO-Projektor verwendet wird.
13. **GEL-RAHMEN:** Da dieser Projektor nur weißes Licht erzeugt, kann der Gelrahmen verwendet werden, um bei Bedarf optionale CTO / CTB / Farbfilter zu installieren.
14. **GLARE SHIELD:** Wird verwendet, um einen besser ausgerichteten Strahl zu erzeugen und/oder unerwünschte Blendung zu vermeiden. Kann in Kombination mit den Gläsern oder dem Gelrahmen verwendet werden.
15. **TORBLENDE:** (optionales Teil: Bestellcode: 05527) kann installiert werden, um den Strahl in bestimmte Richtungen zu begrenzen. Kann in Kombination mit den Gläsern oder dem Gelrahmen verwendet werden.

## EINSTELLUNGSMENÜ:

Das Einstellungsmenü dieses Projektors wurde bewusst sehr einfach gehalten, um eine schnelle Installation mit geringerem Risiko bei falschen Einstellungen zu ermöglichen. Zusätzlich werden einige wichtige Einstellungen über einen DMX-Steuerkanal vorgenommen.

Rufen Sie mit MENU das Einstellungsmenü auf.

- Mit ▼/▲ können Sie durch das Menü blättern, bis die gewünschte Funktion angezeigt wird.
- Wählen Sie die Funktion mit der Taste ENTER.
- Ändern Sie die Werte mit den Tasten ▼/▲.
- Drücken Sie ENTER, um den gewählten Wert zu bestätigen.

### ADDRESS

Stellt die gewünschte DMX-Adresse ein.

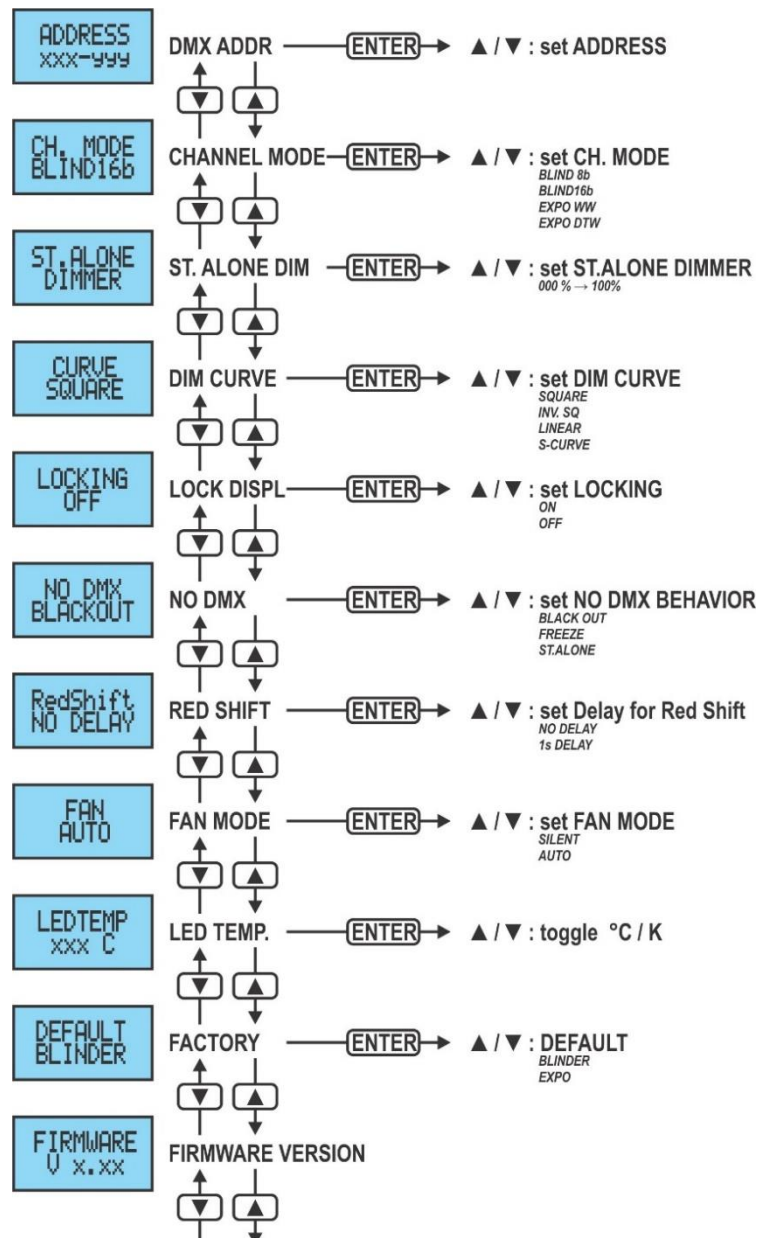
- Mit ▼/▲ können Sie durch das Menü blättern, bis die gewünschte Funktion angezeigt wird.
- Wählen Sie nun mit den Tasten ▼/▲ die gewünschte DMX512-Adresse aus.
- Wenn Sie die korrekte Adresse eingestellt haben, speichern Sie Ihre Auswahl mit der Taste ENTER.

**Hinweis:** Bei RDM-kompatiblen Controllern kann diese Option auch per Fernzugriff eingerichtet werden.

### CH. MODE

Stellt den gewünschten Kanalmodus ein.

- Mit ▼/▲ können Sie durch das Menü blättern, bis die gewünschte Funktion angezeigt wird.
- Wählen Sie die Funktion mit der Taste ENTER.
- Wählen Sie mit den Tasten ▼/▲ den gewünschten Modus aus:
  - **BLIND 8b:** 4-Kanal-Modus für volle Kontrolle im 8-Bit-Modus.



- **BLIND 8s:** 6-Kanal-Modus für volle Kontrolle im 8-Bit-Modus, mit separatem Dimmer-Speed-Kanal.
  - **BLIND 16b:** 6-Kanal-Modus für volle Kontrolle im 16-Bit-Modus.
  - **BLIND 16s:** 8-Kanal-Modus für volle Kontrolle im 16-Bit-Modus, mit separatem Dimmer-Speed-Kanal.
  - **EXPO WW:** 8bit 1-Kanal-Modus, 3000K ohne Rotverschiebung Halogeneffekt.
  - **EXPO DTW:** 8bit 1-Kanal-Modus, mit Rotverschiebung Halogen-Effekt.
  - Wenn die richtige Option auf dem Display angezeigt wird, speichern Sie sie mit ENTER.
- Hinweis:** Bei RDM-kompatiblen Controllern kann diese Option auch per Fernzugriff eingerichtet werden.

### ST.ALONE DIMMER

Wird verwendet, um den Dimmerpegel einzustellen, während Standalone-Modus verwendung.

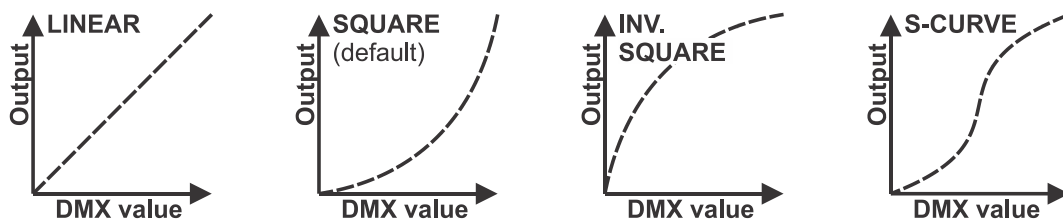
- Verwenden Sie die Tasten ▼/▲, um im MENÜ zu blättern, bis die gewünschte Funktion angezeigt wird.
- Wählen Sie die Funktion mit der Taste ENTER.
- Verwenden Sie die Tasten ▼/▲, um den gewünschten Dimmerpegel einzustellen.
- Sobald der richtige Dimmerpegel auf dem Display angezeigt wird, drücken Sie die ENTER-Taste, um ihn zu speichern.

**Hinweis:** Diese Option kann nur verwendet werden, wenn das Verhalten von NO DMX auf ST.ALONE eingestellt ist.

### DIMMER CURVE

Dient zur Einstellung der Dimmerkurve der einzelnen Pixel.

- Mit ▼/▲ können Sie durch das Menü blättern, bis die gewünschte Funktion angezeigt wird.
- Wählen Sie die Funktion mit der Taste ENTER.
- Wählen Sie mit den Tasten ▼/▲ die gewünschte Kurve:



- Sobald Sie die gewünschte Kurve gewählt haben, speichern Sie sie mit der Taste ENTER.

**Hinweis:** Diese Option kann mit der DMX-Steuerkanal aufgehoben werden.

### LOCKING-MODUS

Sperrt das Einstellungsmenü gegen unbefugtes Verändern der Einstellungen.

- Mit ▼/▲ können Sie durch das Menü blättern, bis die gewünschte Funktion angezeigt wird.
- Wählen Sie die Funktion mit der Taste ENTER.
- Wählen Sie mit den Tasten ▼/▲ den gewünschten Modus aus:
  - **OFF** Das Einstellungsmenü kann jederzeit verwendet werden.
  - **ON** Nach kurzer Zeit wird das Einstellungsmenü automatisch gesperrt. Das Display zeigt **LOCKED \*\*\*\*\*** an. Geben Sie das Display durch Drücken der Tasten in dieser Reihenfolge frei: ▲, ▼, ▲, ▼, ENTER.
- Wenn die richtige Option auf dem Display angezeigt wird, speichern Sie sie mit ENTER.

### NO DMX-VERHALTEN

Legt fest, wie der Projektor reagiert, wenn das DMX-Signal plötzlich verschwindet.

- Mit ▼/▲ können Sie durch das Menü blättern, bis die gewünschte Funktion angezeigt wird.
- Wählen Sie die Funktion mit der Taste ENTER.
- Wählen Sie mit den Tasten ▼/▲ den gewünschten Modus aus:
  - **BLACKOUT** Wenn kein DMX-Signal erkannt wurde, wird Schwarz ausgegeben.
  - **FREEZE:** Die Ausgabe des Projektors wird auf Grundlage des letzten gültigen DMX-Signals gehalten.
  - **ST.ALONE** Die Lichtleistung hängt vom Dimmerwert ab, der in der Option ST.ALONE eingestellt wurde.
- Wenn die richtige Option auf dem Display angezeigt wird, speichern Sie sie mit ENTER.

**Hinweis:** Sobald der Eingang ein DMX-Signal erkennt, wird der Blackout- oder Freeze-Modus abgebrochen.

**RED SHIFT DELAY**

Dient dazu, eine Verzögerung von 1 Sekunde oder KEINE Verzögerung beim Ein- und Ausschalten der Rotverschiebung zuzulassen.

- Mit ▼/▲ können Sie durch das Menü blättern, bis die gewünschte Funktion angezeigt wird.
- Wählen Sie die Funktion mit der Taste ENTER.
- Wählen Sie mit den Tasten ▼/▲ den gewünschten Modus aus:
  - **NO DELAY** für das schnelle Ein- und Ausschalten der Redshift-Funktion über den Kontrollkanal.
  - **1s DELAY** Ermöglicht das Ein- und Ausschalten der Redshift-Funktion mit einem herkömmlichen Fader-Controller über den Steuerkanal
- Wenn die richtige Option auf dem Display angezeigt wird, speichern Sie sie mit ENTER.

**Hinweis:** Diese Option kann über den DMX-Steuerkanal überschrieben werden.

**FAN**

Dient zur Einstellung der Betriebsart des Kühlsystems.

- Mit ▼/▲ können Sie durch das Menü blättern, bis die gewünschte Funktion angezeigt wird.
- Wählen Sie die Funktion mit der Taste ENTER.
- Wählen Sie mit den Tasten ▼/▲ den gewünschten Modus aus:
  - **SILENT** Lüfter temperaturgesteuert, niedrige Lüfterdrehzahl für den Einsatz in ruhiger Umgebung. Beachten Sie, dass die Lichtleistung reduziert wird, wenn die LED-Temperatur zu hoch wird.
  - **AUTO** Lüfter temperaturgesteuert, hohe Lüfterdrehzahl für erhöhte Kühlung.
- Wenn die richtige Option auf dem Display angezeigt wird, speichern Sie sie mit ENTER.

**Hinweis:** Diese Option kann über den DMX-Steuerkanal aufgehoben werden.

**TEMP**

Zeigt die Temperatur der LEDs an.

- Mit ▼/▲ können Sie durch das Menü blättern, bis die gewünschte Funktion angezeigt wird.
- Wählen Sie die Funktion mit der Taste ENTER.
- Wählen Sie mit den Tasten ▼/▲ den gewünschten Modus aus: °C / F

**DEFAULT SETTINGS**

Zur schnellen Auswahl der Grundeinstellungen für die Funktionen **BLINDER** oder **EXPO**.

- Mit ▼/▲ können Sie durch das Menü blättern, bis die gewünschte Funktion angezeigt wird.
- Wählen Sie die Funktion mit der Taste ENTER.
- Wählen Sie mit den Tasten ▼/▲ den gewünschten Modus aus:
  - **BLINDER** die offensichtlichsten Einstellungen für die Verwendung als BLINDER.
  - **EXPO** die offensichtlichsten Einstellungen für die Verwendung als EXPO-Projektor
- Sobald die richtige Option auf dem Display angezeigt wird, drücken Sie die ENTER-Taste, um sie zu speichern.

PARAMETER	BLINDER mode defaults	EXPO mode defaults
CHANNEL mode	BLIND 8b	EXPO WW
NO DMX mode	BLACKOUT	ST.ALONE
DIM Curve	Square	Square
Dimmer Speed	100 (440ms)	100 (440ms)
FAN Set	Auto	Silent
Backlight	1 min.	1 min.
AUTO LOCK MENU	OFF	OFF
no DMX blink display	ON	OFF
Temp C/F	Celcius	Celcius

**FIRMWARE VERSION**

Zeigt die aktuelle Version der Firmware an.

- Mit ▼/▲ können Sie durch das Menü blättern, bis die gewünschte Funktion angezeigt wird.
- Wählen Sie die Funktion mit ENTER: Die aktuelle Firmware-Version wird angezeigt.

**Hinweis:** Die Gerätefirmware kann mit unserem „Firmware Updater 2“ (separat bei Briteq® erhältlich) aktualisiert werden. Weitere Informationen hierzu erhalten Sie im Benutzerhandbuch des Firmware-Update-Tools oder auf unserer Webseite: <https://briteq-lighting.com/firmware-updater-2>



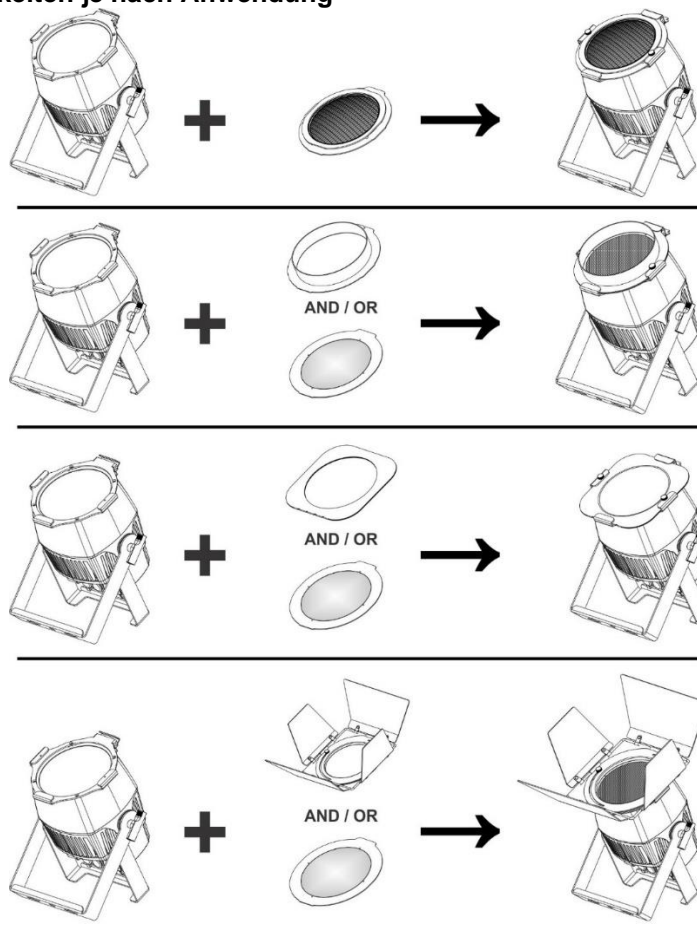
## ÜBERKOPF-MONTAGE

- **Wichtig:** Die Montage ausschließlich von qualifiziertem Fachpersonal durchführen lassen. Unvorschriftsmäßige Montage kann erhebliche Verletzungen bzw. Schäden verursachen. Die Überkopf-Montage setzt die entsprechende Erfahrung voraus! Die Belastungsgrenzen müssen beachtet, geeignetes Installationsmaterial muss verwendet und das installierte Gerät muss in regelmäßigen Abständen überprüft werden.
- Stellen Sie sicher, dass sich während des Auf- oder Abbaus und der Wartung keine unbefugten Personen unterhalb des Geräts befinden.
- Das Gerät nur an einem gut belüfteten Ort und entfernt von entflammaren Materialien bzw. Flüssigkeiten aufstellen. Das Gerät muss **mindestens 50 cm** von allen umgebenden Wänden entfernt montiert werden.
- Das Gerät außerhalb der Reichweite von Personen und nicht in niedrigen Durchgängen oder in der Nähe von Sitzgelegenheiten installieren.
- Vor Montage sicherstellen, dass die gewählte Position wenigstens das 10-fache Gerätegewicht aufnehmen kann.
- Zur Aufhängung stets geeignetes Befestigungsmaterial verwenden, welches das 12-fache Gerätegewicht aushalten kann. Eine zweite Sicherungsaufhängung muss angebracht werden, die ein Absacken des Geräts von mehr als 20 cm verhindert, sollte die Befestigung brechen.
- Das Gerät gut befestigen. Eine freischwingende Aufhängung ist gefährlich und sollte auf gar keinen Fall in Betracht gezogen werden!
- Die Ventilationsöffnungen nicht abdecken, da Überhitzungsgefahr.
- Der Betreiber muss sicherstellen, dass die sicherheitsrelevanten und technischen Installationen vor Erstbetrieb fachmännisch vorgenommen worden sind. Installationen sollten jährlich durch qualifiziertes Fachpersonal überprüft werden, um jederzeit einen sicheren Betrieb zu gewährleisten.



## INSTALLATION DES ZUBEHÖRS

Kombinationsmöglichkeiten je nach Anwendung



## ELEKTRISCHE INSTALLATION

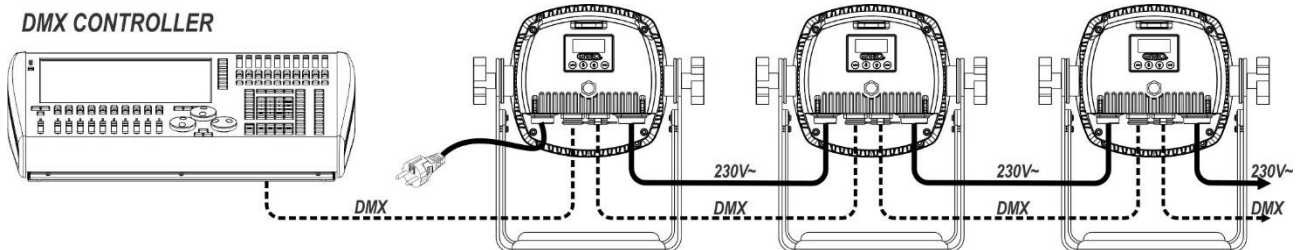


**Wichtiger Hinweis:** Die elektrische Installation darf nur von qualifiziertem Personal, unter Beachtung der Vorschriften zur elektrischen und mechanischen Sicherheit in Ihrem Land durchgeführt werden.

### ELEKTRISCHE INSTALLATION VON ZWEI ODER MEHR GERÄTEN IM DMX-MODUS:

Verwenden Sie diese Funktion, wenn Sie die Projektoren über einen beliebigen DMX-Controller steuern möchten.

- Schließen Sie die Projektoren an, wie in der Zeichnung unten dargestellt.



- Versetzen Sie die Projektoren in den gewünschten DMX-Modus: Sehen Sie sich die verschiedenen DMX-Grafiken an und wählen Sie diejenige, die am besten zu Ihnen passt.
- Geben Sie allen Projektoren eine Start-Adresse: Jeder Projektor zeigt seine Start- + Endadresse an und stellen Sie sicher, dass sich die Adressen nicht überschneiden!

### Einige allgemeine Informationen über DMX:

- Das DMX-Protokoll ist die am meisten benutzte Hochgeschwindigkeits-Signalübertragung, um intelligente Lichtenanlagen zu steuern. Sie müssen Ihren DMX-Controller und allen angeschlossenen Geräten mit einem hochwertigen symmetrischen DMX-Kabel in Reihe schalten („Verkettung“). Sowohl die 3- als auch die 5-poligen XLR-Stecker werden verwendet, jedoch ist der 3-poliger XLR-Stecker beliebter.
- Stifanordnung 3-poliger XLR-Stecker: Pin1 = MASSE - Pin2 = Negatives Signal (-) - Pin3 = Positives Signal (+)
- Stifanordnung 5-poliger XLR-Stecker: Pin1 = MASSE - Pin2 = Negatives Signal (-) - Pin3 = Positives Signal (+) - Pins 4 und 5 werden nicht verwendet.
- Um ein merkwürdiges Verhalten der Lichteffekte durch Störungen zu verhindern, müssen Sie die Reihenschaltung mit einem 90  $\Omega$  bis 120  $\Omega$  Abschlusswiderstand abschließen. Verwenden Sie niemals Y-Splitter-Kabel, das funktioniert einfach nicht!
- Achten Sie darauf, dass alle Geräte an die Netzversorgung angeschlossen sind.
- Jedes Gerät in der Kette hat seine eigene Startadresse, damit es erkennt, welche Befehle von der Steuerung es dekodieren muss.

## BEDIENUNGSANLEITUNG

**Hinweis:** Wenn der Projektor eingeschaltet wurde, zeigt das Display „UPDATE WAIT ...“ an. Diese Meldung weist darauf hin, dass, wenn eine Aktualisierung der Firmware erfolgen soll, dies geschehen muss, während diese Meldung auf dem Display angezeigt wird. Bei normalem Gebrauch können Sie diese Meldung ignorieren.

### STANDALONE-BETRIEB

- Schließen Sie den/die Projektor(en) an das Stromnetz an.
- Vergewissern Sie sich, dass die Option NO DMX BEHAVIOR im Setup-Menü auf eingestellt ist: (ST.ALONE)
- Wählen Sie im Setup-Menü die Option ST.ALONE und stellen Sie den gewünschten Dimmerpegel ein.
- Bei Verwendung in einer ruhigen Umgebung: Wählen Sie die Option FAN und wählen Sie den Modus SILENT.

### DMX-BETRIEB

- Schalten Sie alle Geräte in Reihe. Im Kapitel „Elektrische Installation von zwei oder mehr Geräten im DMX-Modus“ erfahren Sie mehr darüber (vergessen Sie nicht, alle Geräte richtig zu adressieren!).
- Anschließend schließen Sie alle Geräte an die Stromversorgung an und schalten Sie den DMX-Controller ein.

- Da jedes Gerät eine eigene DMX-Adresse besitzt, können Sie die Geräte einzeln ansteuern. Denken Sie daran, dass jedes Gerät eine unterschiedliche Anzahl von DMX-Kanälen verwenden kann, abhängig vom DMX-Modus, den Sie in diesem Menü gewählt haben.

BLIND 8b	BLIND 16b	BLIND 8s	BLIND 16s	EXPO WW	EXPO DTW	DMX VALUES	FUNCTION	REMARKS
1	1	1	1	1	1	000-255	DIM WHITE coarse	RED SHIFT: control channel
	2		2			000-255	DIM WHITE fine	
2	3	2	3			000-255	DIM AMBER coarse	RED SHIFT = ON: not used
	4		4			000-255	DIM AMBER fine	RED SHIFT = ON: not used
	4	3	5			000-255	DIM MASTER	
3	5	4	6				STROBE CHANNEL	
						000-007	Open (no strobe)	
						008-126	Random strobe	(slow→fast)
						127-131	Open (no strobe)	
						132-250	Normal strobe	(slow→fast)
						251-255	Closed (no output)	
		5	7			000-255	DIMMER SPEED:	(slow→fast)
4	6						CONTROL CHANNEL	
						000-005	RED SHIFT ACTIVE	1s oder KEINE Verzögerung → siehe Setup-Menü!
						006-010	RED SHIFT OFF	1s oder KEINE Verzögerung → siehe Setup-Menü!
						011-026	No function	
						027-127	DIMMER SPEED: (0,0s → 1,5s)	selected after 3 sec
						128-151	No function	
						152-157	FAN SILENT temp. controlled, low speed	selected after 3 sec
						158-161	FAN AUTO temp. controlled, high speed	selected after 3 sec
						162-167	No function	
						168-173	LINEAR dimmer curve	selected after 3 sec
						174-179	SQUARE dimmer curve	selected after 3 sec
						180-185	INVERSE SQUARE dimmer curve	selected after 3 sec
						186-191	S-CURVE dimmer curve	selected after 3 sec
						192-255	No function	
		6	8				CONTROL CHANNEL	
						000-005	RED SHIFT (amber drift) ACTIVE	1s oder KEINE Verzögerung → siehe Setup-Menü!
						006-010	RED SHIFT (amber drift) OFF	1s oder KEINE Verzögerung → siehe Setup-Menü!
						011-151	No function	
						152-157	FAN SILENT temp. controlled, low speed	selected after 3 sec
						158-161	FAN AUTO temp. controlled, high speed	selected after 3 sec
						162-167	No function	
						168-173	LINEAR dimmer curve	selected after 3 sec
						174-179	SQUARE dimmer curve	selected after 3 sec
						180-185	INVERSE SQUARE dimmer curve	selected after 3 sec
						186-191	S-CURVE dimmer curve	selected after 3 sec
						192-255	No function	

## **RDM-FUNKTIONEN / FERNEINSTELLUNG**

**RDM** bedeutet „Remote Device Management“ (Remote-Geräteverwaltung). Dieser Projektor funktioniert mit einem kurzen Satz an RDM-Funktionen und dies bedeutet, dass er eine bidirektionale Kommunikation mit einem RDM-kompatiblen DMX-Controller einrichten kann. Einige dieser Funktionen werden nachfolgend kurz erläutert, andere werden zukünftig hinzugefügt.

- Der DMX-Controller sendet einen „Erkennungsbefehl“, alle RDM-Geräte reagieren und senden ihre eindeutige Geräte-ID.
- Der DMX-Controller fragt jedes RDM-Gerät nach einigen grundlegenden Daten, so dass er weiß, welche Geräte angeschlossen sind. Der Projektor antwortet:
  - **Gerätename:** BT-SUNRAY 130R
  - **Hersteller:** Briteq®
  - **Kategorie:** Feststehender Beleuchtungskörper
  - **Firmware:** x.x.x.x (Firmware-Version des Projektors)
  - **DMX-Adresse:** xxx (aktuelle DMX-Startadresse des Projektors)
  - **DMX-Fußabdruck:** xx (Anzahl der DMX-Kanäle, die vom Projektor verwendet werden)
  - **Eigenschaft:** xx (aktuelle Eigenschaft or DMX-working mode, die von den Projektoren verwendet wird)
- Der DMX-Controller kann an jedes RDM-Gerät bestimmte Befehle senden, mit denen eine Ferneinstellung der Geräte möglich ist. Dadurch können die Projektoren ferngesteuert eingerichtet werden.

### **Die folgenden Funktionen können ferngesteuert verwaltet werden:**

Es ist nicht mehr erforderlich, alle Geräte mit einer Leiter, eines nach dem anderen einzustellen!

- **DMX-STARTADRESSE:** Die Startadresse kann ferngesteuert von 001 bis xxx eingestellt werden.
- **EIGENSCHAFT:** Der DMX-Arbeitsmodus (DMX-Grafik) kann ferngesteuert eingestellt werden.

Mit diesen 2 Funktionen kann ein vollständiger DMX-Patch aller Projektoren an dem DMX-Controller vorbereitet und diese Daten sofort an alle Projektoren gesendet werden. Weitere Funktionen werden später hinzugefügt.

## **WARTUNG**

- Stellen Sie sicher, dass sich keine unbefugten Personen unterhalb des Geräts befinden, während es gewartet wird.
- Schalten Sie das Gerät aus, ziehen Sie den Netzstecker und warten Sie, bis es sich abgekühlt hat.

### **Während der Wartung sind folgende Punkte ganz besonders zu beachten:**

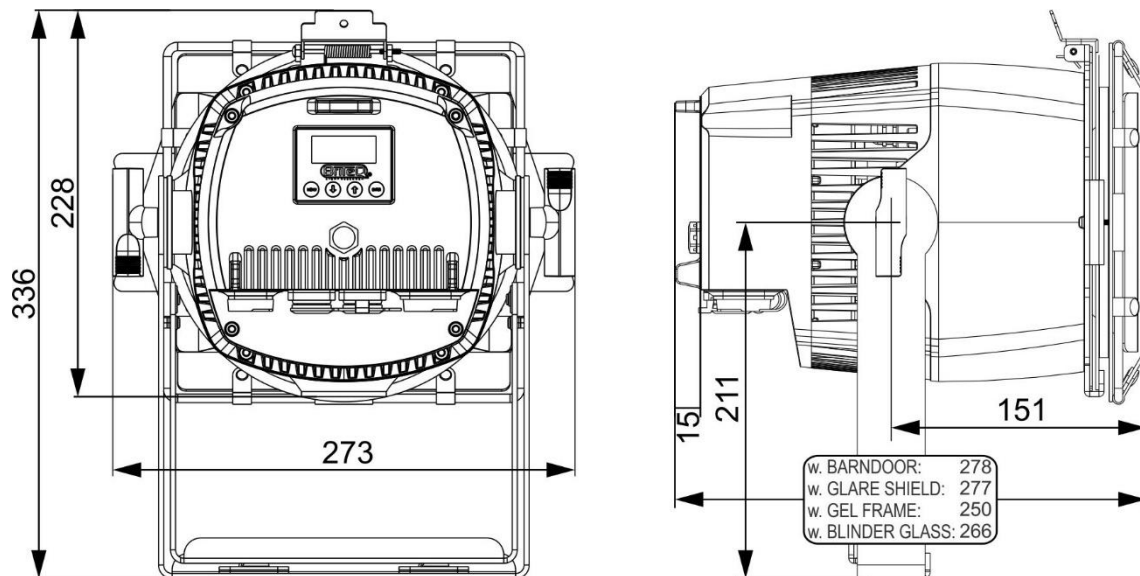
- Sämtliche Schrauben zur Installation des Geräts und zur Befestigung jedes seiner Teile müssen fest angezogen und rostfrei sein.
- Gehäuse, Befestigungsmaterialien und Aufhängungen (Decke, Balken, abgehängte Decken) dürfen keine Anzeichen von Verformung aufweisen.
- Falls die Optik sichtbar beschädigt ist (Sprünge oder tiefe Kratzer), müssen die entsprechenden Teile ausgetauscht werden.
- Die Netzkabel müssen stets in einwandfreiem Zustand sein und selbst bei kleinsten Beschädigungen erneuert werden.
- Zur Vermeidung von Überhitzung müssen die Kühlventilatoren (sofern vorhanden) und Lüftungsschlitze monatlich gereinigt werden.
- Das Geräteinnere muss mindestens einmal pro Jahr mit einem Staubsauger oder einer Luftpistole gereinigt werden.
- Die Reinigung der inneren und äußeren optischen Linsen bzw. Spiegel muss in regelmäßigen Abständen zur Beibehaltung einer optimalen Lichtausbeute vorgenommen werden. Die Reinigungsintervalle hängen stark von der Umgebung ab, in welcher das Gerät eingesetzt wird: feuchte, verrauchte oder besonders verschmutzte Umgebungen führen zu einer stärkeren Verschmutzung auf der Geräteoptik.
  - Reinigen Sie das Gerät mit einem weichen Tuch und gewöhnlichem Glasreiniger.
  - Trocknen Sie alle Teile stets gut ab.

**Achtung:** Wir empfehlen dringend, die Reinigung des Geräteinneren nur von qualifiziertem Personal durchführen zu lassen!

## TECHNISCHE DATEN

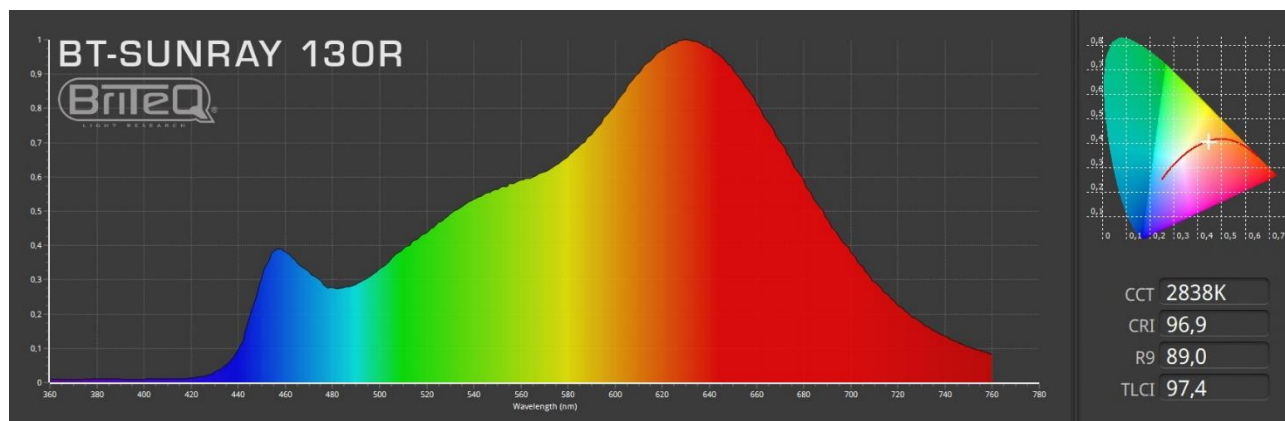
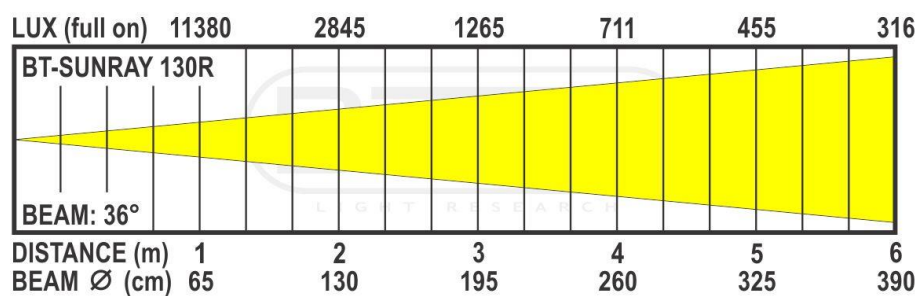
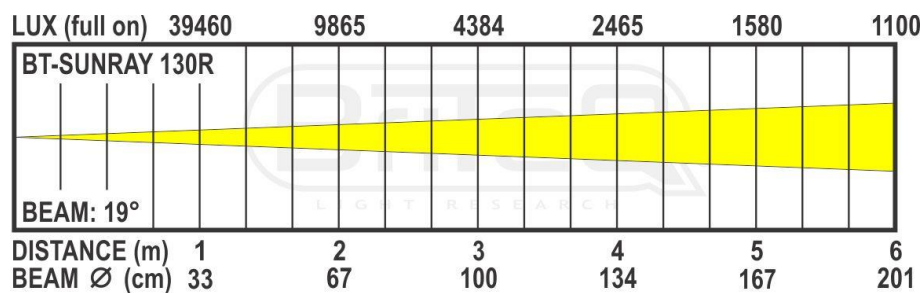
Dieses Gerät ist funkentstört. Das Gerät erfüllt die Anforderungen der geltenden europäischen und nationalen Richtlinien. Die Konformität wurde nachgewiesen und die entsprechenden Erklärungen und Unterlagen liegen beim Hersteller vor.

<b>Netzspannung:</b>	AC 100 V - 240 V, 50/60 Hz
<b>Interne Sicherung:</b>	250VAC/T2A
<b>Stromversorgungsanschlüsse:</b>	Neutrik® PowerCON TRUE1 (Ein-/Ausgänge)
<b>Leistungsaufnahme (volle Leistung):</b>	130 Watt
<b>Leistungsfaktor:</b>	> 0,95
<b>Reihenschaltung:</b>	15 Stk. (bei 240 VAC)
<b>Schutzklasse:</b>	1
<b>IP-Schutzart:</b>	IP65 – im Freien
<b>DMX-Anschlüsse:</b>	5-polige XLR-Stecker/Buchse (3-poliger XLR-Änderungskit erhältlich)
<b>Verwendete DMX-Kanäle:</b>	1 + 4 + 5 + 8 Kanäle
<b>LEDs:</b>	135 W (warm-weiß + bernsteinfarben)
<b>Farbtemperatur (CCT):</b>	1700 K → 3000 K (Rotverschiebungseffekt)
<b>Linsen</b>	15° Linse (gemessen: Abstrahlwinkel = 19° ~ Feldwinkel = 29°) 35° Linse (gemessen: Abstrahlwinkel = 36° ~ Feldwinkel = 62°)
<b>CRI-Faktor:</b>	> 97 (R9 > 89)
<b>LED-Auffrischgeschwindigkeit:</b>	16 kHz
<b>Stroboskop-Frequenz:</b>	0,5 → 30 Hz
<b>Umgebungstemperatur:</b>	40 °C
<b>Abmessungen (L x H x T):</b>	Siehe Abbildungen
<b>Gewicht:</b>	5,3 kg (ohne Zubehör)



Diese Angaben können sich ohne vorherige Ankündigung geändert werden  
 Sie können sich die neueste Version dieses Benutzerhandbuches von unserer Website  
 herunterladen: [www.briteq-lighting.com](http://www.briteq-lighting.com)

## TECHNISCHE DATEN 2





## MAILING LIST

**EN: Subscribe today to our mailing list for the latest product news!**

**FR: Inscrivez-vous à notre liste de distribution si vous souhaitez suivre l'actualité de nos produits!**

**NL: Abonneer je vandaag nog op onze mailinglijst en ontvang ons laatste product nieuws!**

**DE: Abonnieren Sie unseren Newsletter und erhalten Sie aktuelle Produktinformationen!**

**ES: Suscríbete hoy a nuestra lista de correo para recibir las últimas noticias!**

**PT: Inscreva-se hoje na nossa mailing list para estar a par das últimas notícias!**

**[WWW.BRITEQ-LIGHTING.COM](http://WWW.BRITEQ-LIGHTING.COM)**

**Copyright © 2022 by BEGLEC NV**

't Hofveld 2C ~ B1702 Groot-Bijgaarden ~ Belgium

Reproduction or publication of the content in any manner, without express permission of the publisher, is prohibited.